

DFC
FITNESS COMPANY
Руководство пользователя



Скамья универсальная
Артикул: SJ804
Модель: CRYSTAL

ВВЕДЕНИЕ:
Благодаря нас к покупке скамьи DFC. Выполнив прочтите инструкции настоящего руководства. Сохраните документ для дальнейшего использования. Если вы обнаружили ошибку, свяжитесь с нашей службой поддержки - для оперативного решения проблемы, пожалуйста, укажите артикул тренажера.

МЕРЫ ПРЕДУПРЕЖДЕНИЯ:
Перед началом любой физической программы обязательно проконсультируйтесь с врачом. Чрезмерные нагрузки и неправильная техника могут привести к серьезным травмам. Перед сборкой и эксплуатацией изучите внимательно прочтите настоящее руководство.

- Для безопасного использования тренажера изучите все инструкции и предостережения, представленные в руководстве.
- Перед началом занятий убедитесь, что оборудование правильно собрано и функционирует должным образом.
- На тренировке соблюдайте правила, чтобы все крепления были надежно затянуты.
- Тренажер следует размещать на твердой устойчивой поверхности.
- Для занятий на тренажере исключите употребление алкоголя и еды.
- Избегайте сильных ударов, особенно в области лодыжек и ступней.
- Держите руки и ноги постоянно от подвижных частей. Не касайтесь подвижных частей и соединений на тренажере.
- Детям тренажер не предназначен для использования детьми. До избежания травм не позволяйте детям к тренажеру.
- Важнейшим на тренажере считается не рейтинг, чем через 2 часа после сессии.
- При появлении любых нехарактерных признаков тренировки, немедленно остановитесь и обратитесь к врачу.

Выполните эти меры предосторожности, за то чтобы все пользователи были должным образом информированы обо всех предостережениях и правилах использования тренажера. Если вы время от времени на протяжении сессии, по возможности избегайте использования скамьи в качестве кровати, особенно в области лодыжек и ступней.

Нагрузка на тренажер не должна превышать 30 кг, включая все пользователи.
Перед использованием тренажера обязательно проконсультируйтесь с врачом, чтобы убедиться в его безопасности для вас. Не используйте изделие без разрешения врача. При наличии следующих состояний и заболеваний применение данного тренажера противопоказано:

- Гипертония, сахарный диабет, заболевания сердца, заболевания суставов.
- Остеопороз.
- Любые спинальные заболевания.
- Любые травмы позвоночника.
- Любые травмы головы.
- Любые травмы суставов.
- Любые травмы мышц.
- Любые травмы сухожилий.
- Любые травмы связок.
- Любые травмы кожи.
- Любые травмы ногтей.
- Любые травмы волос.
- Любые травмы ногтей.
- Любые травмы волос.
- Любые травмы ногтей.
- Любые травмы волос.

СПЕЦИФИКАЦИЯ

№	Наименование	Единица
1	Скамья	1 шт.
2	Скамья	1 шт.
3	Скамья	1 шт.
4	Скамья	1 шт.
5	Скамья	1 шт.
6	Скамья	1 шт.
7	Скамья	1 шт.
8	Скамья	1 шт.
9	Скамья	1 шт.
10	Скамья	1 шт.
11	Скамья	1 шт.
12	Скамья	1 шт.
13	Скамья	1 шт.
14	Скамья	1 шт.
15	Скамья	1 шт.
16	Скамья	1 шт.
17	Скамья	1 шт.
18	Скамья	1 шт.
19	Скамья	1 шт.
20	Скамья	1 шт.
21	Скамья	1 шт.
22	Скамья	1 шт.
23	Скамья	1 шт.
24	Скамья	1 шт.
25	Скамья	1 шт.
26	Скамья	1 шт.
27	Скамья	1 шт.
28	Скамья	1 шт.
29	Скамья	1 шт.
30	Скамья	1 шт.
31	Скамья	1 шт.
32	Скамья	1 шт.
33	Скамья	1 шт.
34	Скамья	1 шт.
35	Скамья	1 шт.
36	Скамья	1 шт.
37	Скамья	1 шт.
38	Скамья	1 шт.
39	Скамья	1 шт.
40	Скамья	1 шт.
41	Скамья	1 шт.
42	Скамья	1 шт.
43	Скамья	1 шт.
44	Скамья	1 шт.
45	Скамья	1 шт.
46	Скамья	1 шт.
47	Скамья	1 шт.
48	Скамья	1 шт.
49	Скамья	1 шт.
50	Скамья	1 шт.
51	Скамья	1 шт.
52	Скамья	1 шт.
53	Скамья	1 шт.
54	Скамья	1 шт.
55	Скамья	1 шт.
56	Скамья	1 шт.
57	Скамья	1 шт.
58	Скамья	1 шт.
59	Скамья	1 шт.
60	Скамья	1 шт.

ВНИМАНИЕ!
ТРЕНАЖЕР ПРЕДНАЗНАЧЕН ДЛЯ ДОМАШНЕГО ИСПОЛЬЗОВАНИЯ

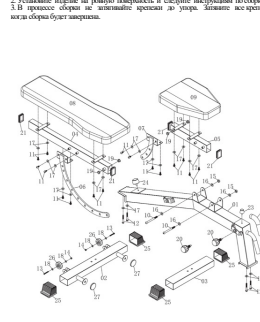
КРЕПЕЖИ И ИНСТРУМЕНТЫ ДЛЯ СБОРКИ

БОЛТЫ	
#12 Болт M10*100 мм (4 шт.)	#11 Болт M10*15 мм (16 шт.)
#12 Болт M10*20 мм (4 шт.)	

ШАЙБЫ	
#16 Шайба M10 (4 шт.)	#17 Шайба M8 (20 шт.)
#18 Шайба M10 (2 шт.)	

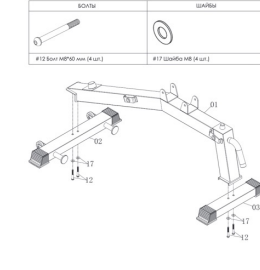
АРШЕНЫ	
#19 Аршень M10 (4 шт.)	#20 Аршень-фиксатор (2 шт.)
Шестигранный ключ	

СБОРочный чертёж



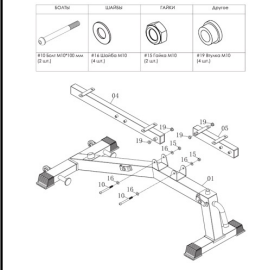
Сборка

Ша 1:
Привинтите к раме (01) аршень (02) и шайбы (03) стабилизатора, используя четыре комплекта болтов (12) и шайбы (17).



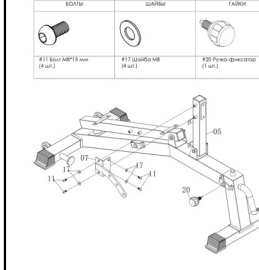
Сборка

Ша 2:
Установите четыре подушки (19) на рукоятки (04) и (05), закрепите обе рукоятки на раме (01) с помощью двух болтов (10), четырех шайб (16) и двух аршей (15).

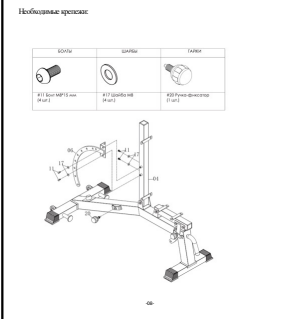


Сборка

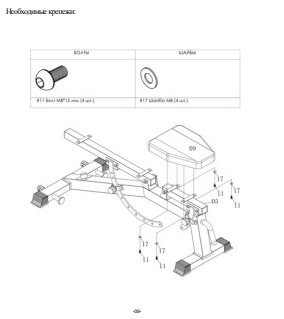
Ша 3:
Закрепите регулятор (07) на раме (01) с помощью болтов (11) и шайб (17).



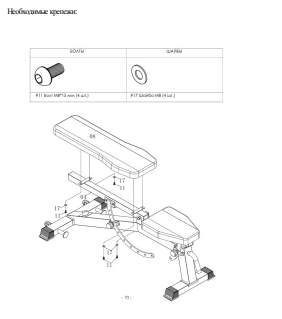
Ша 4:
Закрепите рукоятку регулятора (09) на раме (01) с помощью рукоятки (20). Привинтите шайбы к рукоятке (04), используя четыре комплекта болтов (11) и шайбы (17).



Ша 5:
Закрепите шайбы (09) на рукоятке (05) с помощью четырех комплектов болтов (11) и шайб (17).



Ша 6:
Закрепите рукоятку (09) на рукоятке (04) с помощью четырех комплектов болтов (11) и шайб (17).



РЕКОМЕНДАЦИИ ПО РАБОТЕ С ТРЕНАЖЕРОМ

- Перед тем как приступить к занятию, убедитесь, что все крепления затянуты.
- Проверяйте, чтобы регуляторы и все предохранительные устройства были правильно установлены и функционируют.
- При тренировке в нос закрывайте обязательно дышащее устройство на рюкзаке.

ТЕХНИЧЕСКИЕ ХАРАКТЕРИСТИКИ

Артикул	ВНИС
Модель	СРМ14
Удлиненование	Скамья универсальная
Габариты (Д*Ш*В)	147*64*124 см
Вес брутто	22,5 кг
Материал	Сталь Q235
Габаритные размеры	Полное название, страна, город, адрес, бренд
Дополнительные возможности	В комплект входит транспортировочные колеса

УСТРАНЕНИЕ НЕИЗДАЧ

Неисправность	Причина неисправности	Решение
Не работает	1. Проверьте, правильно ли подключены все провода к устройству. 2. Проверьте, правильно ли подключены все провода к устройству. 3. Проверьте, правильно ли подключены все провода к устройству.	1. Убедитесь, что все провода подключены правильно. 2. Проверьте, правильно ли подключены все провода к устройству. 3. Проверьте, правильно ли подключены все провода к устройству.
Не работает экран на приборе	1. Проверьте, правильно ли подключены все провода к устройству. 2. Проверьте, правильно ли подключены все провода к устройству. 3. Проверьте, правильно ли подключены все провода к устройству.	1. Проверьте, правильно ли подключены все провода к устройству. 2. Проверьте, правильно ли подключены все провода к устройству. 3. Проверьте, правильно ли подключены все провода к устройству.
Устройство плохо работает	1. Проверьте, правильно ли подключены все провода к устройству. 2. Проверьте, правильно ли подключены все провода к устройству. 3. Проверьте, правильно ли подключены все провода к устройству.	1. Проверьте, правильно ли подключены все провода к устройству. 2. Проверьте, правильно ли подключены все провода к устройству. 3. Проверьте, правильно ли подключены все провода к устройству.
Ослабление звука	1. Проверьте, правильно ли подключены все провода к устройству. 2. Проверьте, правильно ли подключены все провода к устройству. 3. Проверьте, правильно ли подключены все провода к устройству.	1. Проверьте, правильно ли подключены все провода к устройству. 2. Проверьте, правильно ли подключены все провода к устройству. 3. Проверьте, правильно ли подключены все провода к устройству.

ТЕХНИЧЕСКОЕ ОБСЛУЖИВАНИЕ

- Для обеспечения безопасности и сохранности тренажера необходимо регулярно проводить техническое обслуживание. Пользователь несет полную ответственность за его своевременное выполнение.
- Регулярно очищайте рукоятки тренажера от пыли.
 - Для очистки подвижных частей используйте мыльную воду, для металлических – уксус.
 - При необходимости очищайте обивку мягкой тканью.
 - Избегайте использования агрессивных чистящих средств, которые могут повредить покрытие тренажера.
 - Проверяйте все детали на целостность и работоспособность. При обнаружении повреждений или износа обратитесь к производителю.
 - Не храните тренажер в пыльном помещении под прямыми солнечными лучами и в условиях высокой влажности. Это может привести к коррозии и снижению срока службы.

Для получения гарантии DFC

Свяжитесь с производителем по телефону. Неиспользуйте изделие только по прямому назначению. В случае проблемы с изделием свяжитесь с ней в DFC в течение 30 дней. Выявление заводской ошибки сразу в соответствии с инструкцией DFC. При необходимости провести диагностику с использованием представителя DFC. Гарантия не покрывает расходы на работу или сопутствующие затраты.

Гарантия не распространяется на:

- Повреждения, вызванные использованием некачественных, изношенных инструментов при сборке, обслуживании или эксплуатации, а также повреждения, связанные с использованием оригинальных комплектующих, включая, помимо прочего, случайные повреждения или повреждения при транспортировке.
- Устройства, используемые в коммерческих целях, в аренду, или в общественных местах (например, спортзалы, фитнес-центры, фитнес-клубы и т.д.).
- Повреждения, связанные с превышением максимальных значений, указанных в руководстве пользователя.
- Повреждения, вызванные грубым нарушением правил и использования.